



Skive Vand A/S

Årsrapport 2013

Indhold

Ledespåtegning	2
Den uafhængige revisors erklæringer	3
Ledelsesberetning	4
Selskabsoplysninger	4
Hoved- og nøgletal	5
Beretning	6
Årsregnskab 1. januar – 31. december	21
Anvendt regnskabspraksis	21
Resultatopgørelse	26
Balance	27
Egenkapitalopgørelse	29
Pengestrømsopgørelse	30
Noter	31

Ledelsespåtegning

Bestyrelse og direktion har dags dato behandlet og godkendt årsrapporten for regnskabsåret 1. januar – 31. december 2013 for Skive Vand A/S.

Årsrapporten er aflagt i overensstemmelse med årsregnskabsloven.

Det er vores opfattelse, at årsregnskabet giver et retvisende billede af selskabets aktiver, passiver og finansielle stilling pr. 31. december 2013 samt af resultatet af selskabets aktiviteter og pengestrømme for regnskabsåret 1. januar – 31. december 2013.

Det er endvidere vores opfattelse, at ledelsesberetningen indeholder en retvisende redegørelse for udviklingen i selskabets aktiviteter og økonomiske forhold, årets resultat og for selskabets finansielle stilling.

Der er væsentlig usikkerhed vedrørende fastsættelse af de skattemæssige indgangsværdier på selskabets materielle anlægsaktiver, og den deraf afledte effekt på udskudt og betalbar skat. Der henvises til note 1 herom.

Årsrapporten indstilles til generalforsamlingens godkendelse.

Skive, den 2. maj 2014

Direktion:

Mogens Johnsen Nielsen

Bestyrelse:

Jesper Elbæk Pedersen
formand

Søren Hylleberg Sørensen
næstformand

Jan Dyhrberg Andersen

Ove Dalsgaard

Bent Dyrberg

Lone Knudsen

Lars Yde

Else Holm
medarbejderrepræsentant

Peder Mortensen
medarbejderrepræsentant

Den uafhængige revisors erklæringer

Til kapitalejeren i Skive Vand A/S

Påtegning på årsregnskabet

Vi har revideret årsregnskabet for Skive Vand A/S for regnskabsåret 1. januar – 31. december 2013. Årsregnskabet omfatter anvendt regnskabspraksis, resultatopgørelse, balance, egenkapitalopgørelse, pengestrømsopgørelse og noter. Årsregnskabet udarbejdes efter årsregnskabsloven.

Ledelsens ansvar for årsregnskabet

Ledelsen har ansvaret for udarbejdelsen af et årsregnskab, der giver et retvisende billede i overensstemmelse med årsregnskabsloven. Ledelsen har endvidere ansvaret for den interne kontrol, som ledelsen anser nødvendig for at udarbejde et årsregnskab uden væsentlig fejlinformation, uanset om denne skyldes besvigelser eller fejl.

Revisors ansvar

Vores ansvar er at udtrykke en konklusion om årsregnskabet på grundlag af vores revision. Vi har udført revisionen i overensstemmelse med internationale standarder om revision og yderligere krav ifølge dansk revisorlovgivning. Dette kræver, at vi overholder etiske krav samt planlægger og udfører revisionen for at opnå høj grad af sikkerhed for, om årsregnskabet er uden væsentlig fejlinformation.

En revision omfatter udførelse af revisionshandlinger for at opnå revisionsbevis for beløb og oplysninger i årsregnskabet. De valgte revisionshandlinger afhænger af revisors vurdering, herunder vurderingen af risici for væsentlig fejlinformation i årsregnskabet, uanset om denne skyldes besvigelser eller fejl. Ved risikovurderingen overvejer revisor intern kontrol, der er relevant for selskabets udarbejdelse af et årsregnskab, der giver et retvisende billede. Formålet hermed er at udforme revisionshandlinger, der er passende efter omstændighederne, men ikke at udtrykke en konklusion om effektiviteten af selskabets interne kontrol. En revision omfatter endvidere vurdering af, om ledelsens valg af regnskabspraksis er passende, om ledelsens regnskabsmæssige skøn er rimelige samt den samlede præsentation af årsregnskabet.

Det er vores opfattelse, at det opnåede revisionsbevis er tilstrækkeligt og egnet som grundlag for vores konklusion.

Revisionen har ikke givet anledning til forbehold.

Konklusion

Det er vores opfattelse, at årsregnskabet giver et retvisende billede af selskabets aktiver, passiver og finansielle stilling pr. 31. december 2013 samt af resultatet af selskabets aktiviteter og pengestrømme for regnskabsåret 1. januar – 31. december 2013 i overensstemmelse med årsregnskabsloven.

Supplerende oplysninger vedrørende forhold i regnskabet

Uden at modificere vores konklusion, henleder vi opmærksomheden på note 1 i regnskabet, som beskriver den usikkerhed, der er omkring fastsættelse af de skattemæssige indgangsværdier på selskabets materielle anlægsaktiver og den deraf afledte effekt på udskudt skat og betalbar skat.

Udtalelse om ledelsesberetningen

Vi har i henhold til årsregnskabsloven gennemlæst ledelsesberetningen. Vi har ikke foretaget yderligere handlinger i tillæg til den udførte revision af årsregnskabet. Det er på denne baggrund vores opfattelse, at oplysningerne i ledelsesberetningen er i overensstemmelse med årsregnskabet.

Aarhus, den 2. maj 2014

KPMG

Statsautoriseret Revisionspartnerselskab

Jakob Nyborg
statsaut. revisor

Claus Dalager
statsaut. revisor

Ledelsesberetning

Selskabsoplysninger

Skive Vand A/S
Anlægsgade 34, Durup
7870 Roslev

CVR-nr.: 30 23 89 74
Stiftet: 31. januar 2007
Hjemstedskommune: Skive
Regnskabsår: 1. januar – 31. december

Bestyrelse

Jesper Elbæk Pedersen, formand
Søren Hylleberg Sørensen, næstformand
Jan Dyhrberg Andersen
Ove Dalsgaard
Bent Dyrberg
Lone Knudsen
Lars Yde
Else Holm, medarbejderrepræsentant
Peder Mortensen, medarbejderrepræsentant

Direktion

Mogens Johnsen Nielsen

Revision

KPMG
Statsautoriseret Revisionspartnerselskab
Værkmestergade 25
8000 Aarhus C

Generalforsamling

Ordinær generalforsamling afholdes 2. maj 2014

Ledelsesberetning

Hoved- og nøgletal

tkr.	2013	2012	2011	2010	2009
------	------	------	------	------	------

Hovedtal

Nettoomsætning	92.574	88.758	88.287	66.969	22.264
Bruttoresultat	22.566	16.671	13.816	-24.412	5.475
Resultat af ordinær primær drift	13.173	7.923	7.549	-31.853	1.931
Resultat af finansielle poster	770	1.420	2.052	1.383	1.010
Årets resultat	6.830	-10.312	5.466	-10.406	3.211

Anlægsaktiver	1.428.775	1.397.268	1.411.064	1.406.063	235.040
Omsætningsaktiver	45.758	66.532	65.650	80.889	24.625
Balancesum	1.474.533	1.463.800	1.476.714	1.486.952	259.664
Egenkapital	1.392.132	1.385.302	1.395.615	1.389.906	258.066

Pengestrøm fra driftsaktiviteten	49.299	62.055	27.192	76.407	-
Pengestrøm til investeringsaktiviteten	-86.348	-54.436	-52.261	-32.310	-
Heraf til investering i materielle anlægsaktiver	-86.348	-54.436	-52.261	-32.310	-
Pengestrøm i alt	-28.241	7.619	-25.069	44.097	-

Nøgletal

Overskudsgrad	7,3 %	-15,3 %	6,2 %	-17,6 %	-
Bruttomargin	25,0 %	18,8 %	15,6 %	-36,5 %	-
Soliditetsgrad	94,4 %	94,6 %	94,5 %	93,5 %	-
Egenkapitalforrentning	0,5 %	-0,7 %	0,4 %	-1,3 %	-

Gennemsnitligt antal fuldtidsbeskæftigede	35	34	32	30	-
--	-----------	-----------	-----------	-----------	----------

Der henvises til definitioner og begreber under anvendt regnskabspraksis.

Ledelsesberetning

Beretning

Branchen

Skive Vand A/S er medlem af brancheforeningen DANVA – Dansk Vand- og Spildevandsforening. Foreningen var for nogle år tilbage primært en faglig forening, hvor foreningens medlemmer gennem rapporter, kurser med videre sørgede for den faglige udvikling og videndeling i branchen. Med den udvikling, der er sket i sektoren, har DANVA gennemgået en transformering fra det rent faglige forum til også at have fokus på det politiske lobbyarbejde og være holdningspåvirkende.

I 2003 analyserede Konkurrencestyrelsen sektoren og kom frem til, at sektoren havde et effektiviseringspotentiale på mere end 1 mia. kr. ved at udskille og selskabsføre de kommunale vand- og spildevandsselskaber. I 2009 blev tankerne ført ud i livet med vandsektorloven, der betød at kommunale vand- og spildevandsforsyninger pr. 1. januar 2010 skulle være adskilt fra den kommunale administration. Fra 2010 har Skive Vand A/S således håndteret den tidligere kommunale vand- og spildevandsforsyning i Skive Kommune.

Det har vist sig, at vandsektorloven er meget kompliceret, mangelfuld og bureaukratisk omkostningstung og har ikke umiddelbart givet de effektiviseringer, der var tilsigtet. Det har betydet massiv kritik af loven fra mange sider, blandt andet DANVA. Forligspartierne har derfor igangsat et evalueringsarbejde af loven, som er afsluttet i november 2013 og offentliggjort i marts 2014. DANVA præsenterede den 10. april 2014 foreningens holdninger til vandsektorloven for Folketingets miljøudvalg.

I forbindelse med evalueringen af vandsektorloven har det været fremme, om der skulle åbnes mulighed for en privatisering af vandsektoren, det vil sige at give mulighed for, at de kommunalt ejede vandselskaber kan sælges til private virksomheder og investorer ved at give mulighed for at generere overskud og trække profitten ud af selskabet. Det kan ske ved, at man afskaffer det såkaldte "hvile i sig selv"-princip.

Holdningen hos DANVA er, at en privatisering vil øge risikoen for mindre fokus på sundhed, miljø, natur, klimatilpasning og forsyningssikkerhed til fordel for overskudsgrad.

Ingen tør endnu spå om, hvornår der kan vedtages en ændret vandsektorlov.

Valg af forbrugerrepræsentanter til bestyrelsen

Ifølge af "Bekendtgørelse om forbrugerindflydelse i vandselskaber" skulle der inden udgangen af 2013 indvælges 2 forbrugervalgte bestyrelsesmedlemmer i bestyrelsen. På generalforsamlingen i 2013 blev vedtægterne ændret, så disse gav mulighed for dette. Efter annoncering i oktober var der 12 interesserede kandidater, der stillede op til valget. Der kunne afgives stemme på selskabets hjemmeside fra den 25. november til den 17. december. De 2 nyvalgte bestyrelsesmedlemmer er Ove Dalsgaard og Bent Dyrberg. Stemmeprocenten på 2,6 var ikke imponerende sammenlignet med et kommunevalg. Men såvel antal kandidater som stemmeprocenten ligger markant over landsgennemsnittet for branchen – så den lokale interesse for valget har været rimelig.

Ledelsesberetning

Beretning

Information til kunder

Med kloakering af nye områder og forøgelse af investeringen i separeringen af regn- og spildevand, er der naturligt opstået et øget behov og ønske om mere information såvel fra kunder som Skive Vand.

Der er derfor foretaget en række initiativer og indsatser for at højne informationsniveauet til kunderne.

Skive Vand har som mål et ønske om, at kommende og nuværende kunder, som vil blive berørt af anlægsarbejde, informeres med brev til den enkelte lodsejer herom så tidligt som muligt. Medfører arbejdet omkostninger for kunden, vil vi gerne informere ca. et år før anlægsarbejdet påbegyndes.

Inden ethvert lidt større anlægsarbejde inviteres hver enkelt berørt lodsejer til et informationsmøde. På tidspunktet for informationsmødet er der normalt indgået aftale med en entreprenør til det pågældende anlægsarbejde, så dennes leder og kontaktperson kan præsenteres på mødet.

På informationsmødet orienteres om begrundelsen for anlægsarbejdet, hvilke opgaver Skive Vand har, og hvilke opgaver den enkelte lodsejer har. Herudover informeres om, hvilke gener lodsejerne kan forvente under anlægsarbejdet, og hvilke tiltag entreprenøren skal foretage for at mindske generne.

Skal der etableres omkørsler i forbindelse med anlægsperioden, informeres der ligeledes om disse, men det er kommunen og politiet, der i sidste ende beslutter, hvilken omkørsel der i givet fald skal etableres.

Sker der større ændringer i projektet undervejs, informeres der med brev til de enkelte lodsejere, eller der ilægges information i postkasserne hos de berørte lodsejere.

Ved de større anlægsarbejder opsættes skilt med information om, at Skive Vand er bygherre, hvem der er entreprenør på arbejdet, forventet afslutningstidspunkt og en henvisning til Skive Vands hjemmeside for yderligere information.

På hjemmesiden har alle igangværende anlægsarbejder sit eget afsnit, hvor alt informationsmateriale er tilgængeligt, det vil sige informationsbreve og foldere, præsentation fra informationsmødet, tidsplan, kontaktpersoner m.m. Projektlederen ligger løbende bemærkninger til projektet på hjemmesiden.

Vi har desværre gjort den erfaring, at det er svært at få kunderne til at anvende hjemmesiden. Det overvejes derfor, om der i særlige tilfælde skal opsættes en fysisk opslagstavle lokalt ved arbejdsstedet med mere detaljeret information om arbejdet.

Der er i 2013 afholdt 7 informationsmøder forud for arbejder i Jyllandsgade/Fyensgade, Sallinggade/Christiansgade, Glattrupvej/Mellemtøften, Østerbro, Balling, Harre og Hostrup.

Skive Vand gennemfører anlægsprojekterne til lavest mulig pris til den ønskede kvalitet. Alle anlægsopgaver sendes derfor i udbud, hvor der regnes med, at arbejdet udføres indenfor normal arbejdstid. Vi har indtil nu ikke spurgt til merpriser ved forlængede arbejdsdage og weekendarbejde. Det er noget, vi vil gøre fremover, hvor anlægsarbejdet kan være til særlig ulempe for borgerne og trafikafviklingen.

Ledelsesberetning

Beretning

Inden Skive Vand overtager et nyetableret anlæg, udføres der en kvalitetskontrol ved, at der køres TV gennem hele kloaksystemet. Fundne fejl skal entreprenøren udbedre for egen regning. Efter et afsluttet anlægsarbejde kan det derfor forekomme, at der foretages mindre opgravninger for reparation.

Kommende arbejder på spildevand

På hjemmesiden er der oplyst kendte kommende arbejder med forventet anlægsperiode, hvis den er fastlagt.

Kommende anlægsarbejder styres af flere faktorer:

- Spildevandsplan for Skive Kommune som angiver, hvor der skal etableres ny spildevandskloakering, og hvor der skal foretages separering af regn- og spildevand
- Hvor der er ønske om byfornyelser, vejomlægninger eller lignend
- Renovering af eksisterende ledninger ud fra Skive Vands fornyelsesplaner.

Ved såvel kloakering af nye områder som ved separering af regn- og spildevand i eksisterende områder er der en omkostning for den enkelte ejendomsejer.

Ved tilslutning af en ejendom til kloak er der et tilslutningsbidrag til Skive Vand samt omkostninger til ledningsarbejder på egen grund. Tilslutningsbidraget er reguleret i takstbladet.

Ved separering af regn- og spildevand skal der normalt foretages en omlægning af kloakrørene inde på den enkelte ejendomsejers grund, som ejeren selv skal afholde. Afhængig af de lokale forhold kan denne omkostning variere meget. Ejendomsejeren har 3-6 måneder til at foretage omlægningen af kloakledningerne på egen grund. Sker dette ikke, giver kommunen, som myndighed, et påbud om at få arbejdet udført. Enkelte ejendomsejere kan have problemer med at finansiere omkostningerne ved omlægninger på egen grund. I DANVA regi arbejdes der på, hvorledes disse ejendomsejere kan få hjælp til finansieringen inden for den nuværende lovgivnings rammer.

Skive Vand har ikke oplevet større problemer ved nye tilslutninger til kloaknettet, men i forbindelse med separeringer er der kommet tilkendegivelser fra ejendomsejere om, at det er ærgerlige penge at skulle betale, når tingene fungerer, som de er, og der ikke sker en synlig forbedring af ejendommen. En forklaring om, at det også er gældende for naboer, og at de er medvirkende til miljøforbedringer for søer og vandløb, medfører gerne, at det hele falder pænt på plads.

Nyt lager og administrationsbygning

Ved udgangen af 2012 købte selskabet et grundstykke på 14.314 m² af Norgesvej 3, som er nabogrund til renseanlægget på Norgesvej. Den tidligere fabriksdal på grundstykket er i 2013 blevet renoveret til lager for materiel til vand- og spildevandsaktiviteterne. Mod tidligere at have lager på 4 forskellige lokaliteter er alt nu samlet på et lager.

Ledelsesberetning

Beretning

Efter undersøgelse af flere alternativer blev det besluttet at udvide den eksisterende administrationsbygning på renseanlægget på Norgesvej, således at alt personale samles her. Opførelsen af tilbygningen pågår, og der flyttes ind i den nye bygning den 20. juni 2014.

Økonomisk udvikling i 2013

Årets resultat udgør et overskud på 6.830 tkr. Mod et underskud på 10.312 tkr. i 2012.

Årets resultat anses for tilfredsstillende under hensyn til realiserede tab ved afgang på materielle anlægsaktiver. Tab på materielle anlægsaktiver skyldes ledningsnet af dårlig beskaffenhed, som er renoveret/udskiftet før afskrivningsperiodens udløb. Det er ikke altid muligt at planlægge, i hvilken rækkefølge renoveringsprojekter skal gennemføres, og i hvilket regnskabsår de kan afsluttes. Der kan derfor forekomme udsving i tabets størrelse i de enkelte regnskabsår.

Tabets påvirkning på udvikling af årets resultat for 2013 og 2012 er som følger:

tkr.	2013	2012
Årets resultat	6.830	-10.312
Tab ved afgang af materielle anlægsaktiver	9.904	22.564
Resultat korrigeret for tab ved afgang	16.734	12.252

Tab ved afgang af materielle anlægsaktiver påvirker ikke selskabets likviditet.

Spildevand

Hovedaktivitet

Spildevandsaktiviteterne omfatter transport og rensning af spildevand, samt tømning af bundfældningstanke.

Derudover har selskabet efter aftale med Skive Kommune udført rottebekæmpelse i kloakerede/bynære områder. Denne aftale ophørte den 31. december 2013, da opgaven, efter afholdt licitation, blev overdraget til Mortalin.

Selskabet har ultimo 2013 renseanlæg følgende steder:

- Skive
- Harre-Vejle
- Selde
- Fur
- Hejlskov.

Ledelsesberetning

Beretning

Skive Vand A/S' strategiplan for renselanlægsstrukturen vil reducere antallet af renselanlæg fra 13 anlæg i 2008 til 2 anlæg, så der på sigt kun bliver renselanlæg i Skive og på Fur.

Selskabet afleder og renser spildevand fra 15.177 forbrugssteder.

Desuden foretages tømning af bundfældningstanke hos 6.756 forbrugssteder (tømningsordning).

Indtægterne for spildevand stammer fra tilslutningsbidrag, vandafledningsbidrag, vejbidrag fra stats-, kommune- og private fællesveje, særbidrag samt bidrag for tømning af bundfældningstanke og diverse bidrag for aflevering af spildevand på renselanlæggene. Takster for spildevand er godkendt af bestyrelsen, og taksterne er desuden godkendt af Skive Byråd.

Selskabets drift er baseret på "hvile i sig selv"-princippet, hvor der over en årrække er balance i indtægter og udgifter.

Målsætning

Skive Vand A/S (Spildevand) overordnede målsætning er:

- at sikre, at forbrugere og virksomheders spildevand transporteres og renses, så målsætningerne i recipienterne overholdes
- at forsynings sikkerheden har højeste prioritet
- at sikre at udledningstilladelser overholdes, samt at størst mulig mængde overfladevand nedsives, hvis det er kvalitetsmæssigt egnet til det.

Væsentlige aktiviteter i regnskabsperioden

Drift

I 2013 er der arbejdet med opsætning og implementering af driftsprogrammer til styring og registrering af alle driftsopgaver. Programmet er implementeret og idriftsat primo 2014. Dette sikrer, at der løbende udføres de vedligeholdelsesarbejder med de intervaller og kvalitet, der giver en effektiv og økonomisk drift.

Renselanlæg

Renselanlæggene har i 2013 overholdt kravene til rensning af spildevandet, som behandles på alle renselanlæg.

På renselanlæggene produceres ca. 5.300 tons spildevandsslam pr. år. Indholdet af gødningsstoffer er højt og indholdet af andre stoffer så lavt, at slammet er godkendt til udbringning på landbrugsjord. Der er dokumentation og sporbarhed for hver enkelt udbringning. Slamudbringningen har i 2013 været i EU-udbud.

Ledelsesberetning

Beretning

Ledningsdrift

Der har i 2013 været 323 driftshændelser på ledningsnettet, heraf har 175 krævet direkte arbejde på ledningsnettet mod 168 i 2012.

Herudover har der været 148 mindre opgaver, som hovedsagligt har været spuling, TV undersøgelser, afpropning, betonfyldninger m.m.

Pumpestationer

Alle pumpestationer er serviceret og vedligeholdt efter selskabets vedligeholdelsesplan.



Bassiner

I 2013 har der været udført tilsyn på selskabets 74 bassiner. Dette har medført, at der er udført grøn pleje på 48 bassiner, og et enkelt bassin er oprenset for slam og bevoksning.

Rottebekæmpelse

Selskabet har i 2013 udført rottebekæmpelse for Skive Kommune. Der har i alt været 553 anmeldelser mod 583 året før.

Skive Kommune har haft rottebekæmpelsen i udbud. Skive Vand afgav tilbud på opgaven, men Skive Vands tilbud var desværre ikke attraktivt nok. Dette betyder, at Skive Vand desværre ikke udfører rottebekæmpelse for Skive Kommune fra den 1. januar 2014.

Fornyelse af ledningsanlæg

Der er igangsat udskiftning af 12,0 km regn- og spildevandsledninger mod 10,9 km året før.

Ledelsesberetning

Beretning

Nyanlæg af ledninger og bassiner

Forsyningsområdet er udbygget med 7,5 km regn- og spildevandsledninger, 4,4 km trykledninger samt 2 bassiner.

Skaden på bassinet i Balling er blevet udbedret, efter der er indgået forlig mellem partnerne om reparationsomfang og reparationsmetoder. Bassinet er nu monteret med automatisk skyllesystem og idriftsat.



Sallinggade i Skive. Kloakarbejde i gang.

Ledelsesberetning

Beretning



Sallinggade i Skive. Efter kloakarbejdet er der klar til nedgravning af ny vandledning.

Planlægning/Recovering

For at undersøge ledningsnettets kvalitet er der i 2013 udarbejdet fornyelsesforslag for Breum og Lem. Der er igangsat udarbejdelse af fornyelsesplaner for Roslev.

Tømningsordningen

Tømningsordningen har været i EU-udbud, og det var FKS-Slamson, som afgav det meste fordelagtige tilbud. Der er indgået en 2-årig kontrakt med mulighed for forlængelse i 4 gange 1 år.

Til alle kunder på tømningsordningen er der udsendt en informationsfolder, som beskriver, hvordan tømningsordningen fungerer med oplysninger om teknikken i tømningsordningen og bundfældningstanken.

Der er i 2013 tømte 5.078 tanke af de 6.756 tanke, der er tilsluttet ordningen, forskellen er, at nogle tanke i sommerhusområder kun tømmes hvert andet år.

Af de 5.078 tømte tanke er der modtaget 22 klager, svarende til en klageprocent på 0,43.

Ledelsesberetning

Beretning

Klimaplan

Selskabet har i 2013 deltaget aktivt i udarbejdelse af klimaplan for Skive Kommune, en opgave som vil strække sig ind i 2014.

Takster (spildevand)

Taksterne i 2013 (fast bidrag og vandafledningsbidrag) er reguleret i forhold til 2012. Det faste bidrag er steget fra 500 kr. til 525 kr., og det variable bidrag er steget fra 24,50 kr./m³ til 25,50 kr./m³.

Tilslutningsbidraget er reguleret efter pristallet, jf. betalingsloven for spildevand.

Nøgletal for spildevand

I det følgende er vist en række nøgletal for Spildevandsdelen baseret på kalenderåret 2013:

	2013
Vandmængde tilført renselanlæggene, 2013	6.831.427 m ³
Spildevandsmængde som afregnes (m ³ /år), 2013	1.859.167 m ³
Antal km ledningsnet	1.007 km
Heraf antal km trykledninger	189 km
Antal pumpestationer	222 stk.
Antal bassiner	116 stk.
Antal enheder tilsluttet offentlig kloak	15.177 forbrugssteder
Antal enheder på tømningsordningen	6.756 forbrugssteder

Samtidig har regnmængden i Midt- og Vestjylland været større end normalåret. Følgende nedbør taget fra DMI's årsrapport for 2013:

Årsnedbør Midt- og Vestjylland	Normal for årene 2001 – 2010
771 mm	765 mm

Vandforsyning

Hovedaktivitet

Skive Vand A/S (Vandforsyning) står for selskabets vandforsyningsaktiviteter.

Vandforsyningens virksomhed omfatter produktion og distribution af drikkevand.

Selskabet har vandværker i:

Ledelsesberetning

Beretning

- Skive
- Ørslevkloster
- Lem (Regional vandværket)
- Fur
- Ulsted (Fur)
- Selde
- Junget
- Thise
- Vihøj
- Grønning.

Selskabet forsyner ca. 75 % af Skive Kommunes borgere med rent drikkevand. Herudover forsynes en række større virksomheder med rent drikkevand.

Vandforsyningsens indtægter stammer fra tilslutningsbidrag og driftsbidrag, samt øvrige bidrag i forbindelse med vandforsyning.

Takster for vandforsyning er godkendt af byrådet i Skive Kommune (taksterne indstilles fra bestyrelsen til byrådets godkendelse). Taksterne er underlagt bestemmelserne om prisloft i vandsektorloven.

Selskabets drift er baseret på "hvile i sig selv"-princippet, hvor der over en årrække er balance i indtægter og udgifter (der skal ikke skabes noget overskud).

Målsætning

Skive Vand A/S (Vandforsyning) overordnede målsætning er:

- at sikre forbrugere og virksomheder tilstrækkelig vand af god kvalitet
- at forsynings sikkerheden har højeste prioritet
- at sikre grundvandsforekomster, der benyttes og skal benyttes til drikkevandsforsyning, mod forurening
- at være en serviceorienteret og effektiv forsyningsvirksomhed.

Væsentlige aktiviteter i regnskabsperioden

Vandkvalitet

Vandkvaliteten af drikkevand til forbrugeren fra selskabets 10 vandværker har generelt været tilfredsstillende.

Ledelsesberetning

Beretning

Der har været enkelte analyser fra regionalvandværket i Lem, som har vist et mindre indhold af coliforme bakterier, men efter rensning af rentvandstankene, har prøver vist tilfredsstillende vandkvalitet.

Vandforbrug

Vandforbruget (vandsalget) i 2013 har været en lidt større end i 2012 (ca. 9.000 m³ større).

Vandsalget i 2013 var på 2.325.912 m³ mod 2.316.736 m³ i 2012.

Vandtab

I 2013 har vandtabet (forskel mellem udpumpede vandmængder og solgte vandmængder) været 10,1 %. I 2012 var vandtabet 10,7 %. I 2011 var vandtabet på 12 %.

I de kommende år ønskes vandtabet nedbragt til 8 %.

Fornyelse af vandledninger

Der er i årets løb foretaget fornyelse af ca. 13,8 km vandledninger mod 5,4 km året før.

Nyanlæg af vandledninger

Der er i 2013 nyanlagt ca. 3 km ledning (udstyknings og ledningsforbindelse til Rettrup vandværk).

I 2012 blev nyanlagt ca. 2 km ledning.

Tilgang af vandledninger og værker

Skive Vand A/S har pr. 1. januar 2013 overtaget det private vandværk i Ulsted på Fur (155 forbrugssteder). Vandværk og ledningsnet er overtaget.

Skive Vand A/S har pr. 1. september 2013 overtaget forsyningen af forbrugerne under Rettrup vandværk (49 forbrugssteder). Kun ledningsnettet er overtaget. Vandværket er lukket. Forsyningen sker fra regionalvandværket i Lem.

Fra Ulsted og Rettrup vandværker er der overtaget ca. 12,2 km ledningsnet. Ledningsnettet stammer fra 1970'erne.

Vandværker

Byggeriet af det nye vandværk i Skive er pågået gennem hele 2013. Det nye vandværks procesanlæg bygges som et lukket system uden åbne vandoverflader, rentvandstankene bygges som fritstående beholdere i rustfrit stål. Det nye vandværk i Skive forventes at stå færdigt til sommerferien 2014.

Der er indgået aftale med firmaet Krüger A/S som totalentreprenør på projektet. Prisen for det nye vandværk forventes at blive ca. 33 mio. kr. (inkl. rådgiver og arkitekt).

Ledelsesberetning

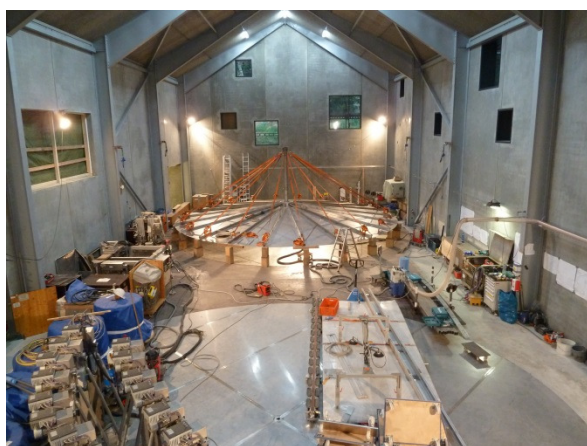
Beretning

Som underentreprenør på byggearbejderne indgår Kaj Ove Madsen A/S, samt en række lokale firmaer.

Der har i juli måned 2013 været rejsegilde på byggeriet.



Arkitekttegning fra skitseprojekt for nyt vandværk i Skive (ankomstområde).



Konstruktion af fritstående rentvandsbeholdere i rustfri stål.

Ledelsesberetning

Beretning



Rejsegilde på nyt vandværk i juli 2013

Kildepladser og Grundvandsbeskyttelse

Der har i 2013 været lavet supplerende undersøgelser af eksisterende borer for Fur vandværk. Der arbejdes med planer om at etablere en ny kildeplads for Fur vandværk. Videre arbejde hermed afventer Skive Kommunes indsatsplan for grundvandsbeskyttelse på Fur.

Der er i 2013 fundet spor af BAM (nedbrydningsprodukt fra pesticid, der er benyttet til ukrudtsbekæmpelse) i grundvandet til yderligere en boring til Skive vandværk, ved en boring ved Ørslevkloster vandværk og ved en boring ved Thise vandværk. Fundene af BAM er meget lave og ligger under grænseværdierne for indhold, der tillades i drikkevand.

Der har været indledende undersøgelser om etablering af nye borer i Selde, Vihøj og ved regionalvandværket i Lem. Sammen med Skive Kommune er der lavet supplerende arbejde med at opstille en samlet grundvandsmodel for Salling området.

Vi har søgt Skive Kommune om tilladelse til etablering af en ny boring for Vihøj vandværk. Tilladelse er kommet i marts 2014.

Udbygning af Vihøj vandværk er startet op ultimo 2013 med udarbejdelse af et skitseprojekt. Endelig afklaring af størrelse og omfang af nyt vandværk ved Vihøj afventer, at der laves en ny boring i området, så vandressource og vandkvalitet kendes.

Takster/Prisloft

Taksterne for vand i 2013 er uændrede i forhold til 2012.

Taksterne er indenfor rammerne i det udmeldte prisloft for 2013.

Ledelsesberetning

Beretning

Indsatsplanlægning

Skive Kommune er i gang med udarbejdelsen af en indsatsplan for Selde–Junget området. Planen var forventet færdig i 2010, men er endnu ikke afsluttet.

Skive Kommune er startet på indsatsplanlægningen på Fur. Indsatsplanen er endnu ikke færdig.

Skive og Viborg kommuner laver i fællesskab en indsatsplan for Skive–Stoholm området. Denne indsatsplan forventes færdig medio 2014. Planen omfatter bl.a. Skive vandværks kildepladser i Tastum Sø og i Tastum Plantage.

Vandforsyningsplan for Skive Kommune

Skive Kommune har i 2012 godkendt Vandforsyningsplan 2012–2021.

Benchmarking

Skive Vand A/S har i 2013 deltaget i DANVA's benchmarking. Selskabet er på de fleste områder i den bedste halvdel af de deltagende selskaber. De områder, hvor vi er i den nedre halvdel, er på vandtab og energiforbrug pr. udpumpet m³. Med et nyt vandværk i Skive og en indsats for at finde lækager på ledningsnettet forventer vi at flytte os til den bedste halvdel.

Nøgletal for selskabet (Vandforsyningsområdet)

I det følgende er vist en række nøgletal for Vandforsyningsområdet baseret på kalenderåret 2013:

	2013
Udpumpede vandmængder (m ³ /år), 2013	2.586.601 m ³
Solgte vandmængder (m ³ /år), 2013	2.325.912 m ³
Umålt forbrug / vandtab %	10,1 %
Antal personer som forsynes med drikkevand fra Skive Vand A/S	ca. 36.000 personer
Antal vandmålere i forsyningsområdet	ca. 13.700
Antal km ledningsnet	ca. 716 km
Gennemsnitsforbrug pr. person (m ³ /år)	ca. 50 m ³ /år

Usikkerhed ved indregning og måling

Opgørelsen af skat i årsregnskabet er baseret på selskabets vurdering af skattemæssige indgangsværdier på de materielle anlægsaktiver, svarende til branchens anvendelse af de myndighedsfastsatte standardpriser for anlægsaktiverne. Disse værdier ligger over de regnskabsmæssige. SKAT har i en række afgørelser afvist disse værdier som skattemæssige indgangsværdier. SKAT er således af den opfattelse, at de skattemæssige indgangsværdier er betydeligt lavere end de af branchens anvendte indgangsværdier. Selskabet har modtaget en afgø-

Ledelsesberetning

Beretning

relse fra SKAT, hvor SKAT afviser anvendelse af de myndighedsfastsatte standardpriser som udtryk for anlægsaktivernes skattemæssige indgangsværdier. Det er SKAT's vurdering, at de skattemæssige indgangsværdier på anlægsaktiverne er betydeligt lavere end de regnskabsmæssige. Selskabet har påklaget SKAT's afgørelse til Landskatteretten, da ledelsen vurderer, at det er sandsynligt, at sagen vil falde ud til selskabets fordel. Selskabet har som følge heraf ikke indregnet den udskudte skat baseret på SKAT's værdiansættelsesprincipper. Såfremt sagen ved endelig upåanket afgørelse ved Landsskatteretten eller domstolene falder ud til SKAT's fordel vil en eventuel skyldig skat skulle indregnes som en reguleringsmæssig underdækning med en deraf afledt opkrævningsret.

Usædvanlige forhold

Der har ikke været usædvanlige forhold i regnskabsperioden.

Betydningsfulde hændelser efter balancedagen

Der er efter ledelsens vurdering ikke efter balancedagen indtruffet væsentlige hændelser, som påvirker bedømmelsen af årsrapporten.

Årsregnskab 1. januar – 31. december

Anvendt regnskabspraksis

Årsrapporten for Skive Vand A/S for 2013 er aflagt i overensstemmelse med årsregnskabslovens bestemmelser for en mellemstor klasse C-virksomhed med tilvalg af segmentoplysninger.

Årsregnskabet er aflagt efter samme regnskabspraksis som sidste år.

Resultatopgørelsen

Nettoomsætning

Nettoomsætningen omfatter vand- og afledningsbidrag, fast bidrag, tilslutningsbidrag, vejbidrag m.v., og indregnes i resultatopgørelsen, i takt med levering/modtagelse, hvis indtægten kan opgøres pålideligt og forventes modtaget.

Nettoomsætningen indregnes ekskl. moms og afgifter opkrævet på vegne af tredjepart.

Nettoomsætningen reguleres med en eventuel over-/underdækning.

Produktions- og distributionsomkostninger

Produktionsomkostninger indeholder alle omkostninger vedrørende forsyningens produktion af vand, rensning af spildevand, tømning af samletank, drift og vedligehold af indvindingsområder, pumpestationer og brønde m.v., SRO-anlæg, personaleomkostninger, afskrivninger på produktionsanlæg, pumpestationer, renselanlæg, vandbehandlingsanlæg m.v., miljø, forskning og udvikling.

Distributionsomkostninger omfatter alle omkostninger, som kan henføres til distribution af drikkevand og afledning af spildevand. Under regnskabsposten hører endvidere reparation og vedligeholdelse af ledningsnet og målere, personaleomkostninger og afskrivning på distributionsaktiver. Omkostningerne ved aflæsning af forbrugsmålere betragtes som en distributionsomkostning.

Administrationsomkostninger

Administrationsomkostninger omfatter omkostninger til administrative funktioner, herunder vederlag til medarbejdere i administrationen, kundeadministration og information, administrativ it, revision, kontorhold, afskrivninger vedrørende aktiver, der benyttes til administration, inkassobehandling og tab på kunder.

Andre driftsindtægter og -omkostninger

Andre driftsindtægter og driftsomkostninger indeholder regnskabsposter af sekundær karakter i forhold til virksomhedens hovedaktivitet, herunder fortjeneste og tab vedrørende afhændelse af materielle anlægsaktiver.

Årsregnskab 1. januar - 31. december

Anvendt regnskabspraksis

Finansielle indtægter og omkostninger

Finansielle indtægter og omkostninger indeholder renter, stiftelsesprovision og gebyrer.

Skat af årets resultat

Årets skat, som består af årets aktuelle skat og forskydning i udskudt skat, indregnes i resultatopgørelsen med den del, der kan henføres til årets resultat.

Balancen

Materielle anlægsaktiver

Grunde og bygninger, produktions- og distributionsanlæg m.v. samt andre anlæg, driftsmateriel og inventar måles til kostpris med fradrag af akkumulerede af- og nedskrivninger. Afskrivningsgrundlaget er kostprisen med fradrag af eventuel forventet restværdi efter afsluttet brugstid.

Der afskrives ikke på grunde.

Der foretages lineære afskrivninger over den forventede brugstid, baseret på følgende vurdering af aktivernes forventede brugstider:

Bygninger	20-50 år
Netaktiver	60-100 år
Forsinkelsesbassiner	50 år
Pumpestationer	20 år
Øvrige tekniske anlæg	20-30 år
Maskiner	10-15 år
Specialudstyr, f.eks. laboratorieudstyr	5-10 år
Transportmidler	5-8 år
Driftsmidler	10 år
It	3 år
Inventar	3-5 år

Afskrivninger indregnes i resultatopgørelsen under henholdsvis produktions-, distributions- og administrationsomkostninger.

Anlæg under udførelse udgøres af anlæg, der på balancedagen endnu ikke er klar til at tages i brug. Der afskrives ikke på anlæg under udførelse.

Fortjeneste eller tab ved afhændelse af materielle anlægsaktiver opgøres som forskellen mellem salgspris med fradrag af salgsomkostninger og den regnskabsmæssige værdi på salgstidspunktet. Fortjeneste eller tab indregnes i resultatopgørelsen under andre driftsomkostninger henholdsvis andre driftsindtægter.

Årsregnskab 1. januar - 31. december

Anvendt regnskabspraksis

Andre kapitalandele

Andre kapitalandele omfatter aktier og andre ejerandele i fællesejede virksomheder, hvor den samlede ejerandel udgør mindre end 20 %. Disse ejerandele måles som udgangspunkt til dagsværdi.

Eventuelle værdireguleringer indregnes i resultatopgørelsen under posten resultat af andre kapitalandele.

Værdiforringelse af anlægsaktiver

Den regnskabsmæssige værdi af immaterielle og materielle anlægsaktiver samt andre kapitalandele vurderes årligt for indikationer på værdiforringelse, ud over det som udtrykkes ved afskrivning.

Foreligger der indikationer på værdiforringelse, foretages nedskrivningstest af hvert enkelt aktiv henholdsvis gruppe af aktiver. Der foretages nedskrivning til genindvindingsværdien, hvis denne er lavere end den regnskabsmæssige værdi.

Som genindvindingsværdi anvendes den højeste værdi af nettosalgspris og kapitalværdi. Kapitalværdien opgøres som nutidsværdien af de forventede nettopengestrømme fra anvendelsen af aktivet eller aktivgruppen.

Varebeholdninger

Varebeholdninger måles til kostpris efter FIFO-metoden. Er nettorealiseringsværdien lavere end kostprisen, nedskrives til denne lavere værdi.

Kostpris for råvarer og hjælpematerialer omfatter anskaffelsespris med tillæg af hjemtagelsesomkostninger.

Tilgodehavender

Tilgodehavender måles til amortiseret kostpris sædvanligvis svarende til nominel værdi. Der nedskrives til imødegåelse af forventede tab efter en individuel vurdering af tilgodehavender.

Reguleringsmæssig underdækning

Såfremt de hos forbrugerne opkrævede beløb er mindre end omkostningerne ved vand- og spildevandsaktiviteterne samt tømningsordningen, indregnes forskellen i balancen som et tilgodehavende, i det omfang underdækningen forventes opkrævet.

Periodeafgrænsningsposter

Periodeafgrænsningsposter, indregnet under aktiver, omfatter afholdte omkostninger vedrørende efterfølgende regnskabsår.

Årsregnskab 1. januar - 31. december

Anvendt regnskabspraksis

Periodeafgrænsningsposter, indregnet under passiver, omfatter modtagne betalinger vedrørende efterfølgende regnskabsår.

Egenkapital - opskrivningshenlæggelser

Opskrivning af den regnskabsmæssige værdi af materielle anlægsaktiver i forhold til kostpris bindes på en særskilt reserve på egenkapitalen benævnt "opskrivningshenlæggelse". Reserven kan ikke benyttes til udbytte eller dækning af underskud, ved afhændelse af et opskrevet aktiv opløses den forholdsmæssige andel af opskrivningshenlæggelsen direkte til "overført resultat" under egenkapitalen.

Selskabsskat og udskudt skat

Aktuelle skatteforpligtelser og tilgodehavende aktuel skat indregnes i balancen som beregnet skat af årets skattepligtige indkomst, reguleret for skat af tidligere års skattepligtige indkomster samt for betalte acontoskatter.

Udskudt skat måles af alle midlertidige forskelle mellem regnskabsmæssig og skattemæssig værdi af aktiver og forpligtelser. I de tilfælde, hvor opgørelse af skatteværdien kan foretages efter forskellige beskatningsregler, måles udskudt skat på grundlag af den af ledelsen planlagte anvendelse af aktivet henholdsvis afvikling af forpligtelsen.

Udskudte skatteaktiver, herunder skatteværdien af fremførselsberettigede skattemæssige underskud, indregnes med den værdi, hvortil de forventes at blive anvendt, enten ved udligning i skat af fremtidig indtjening eller ved modregning i udskudte skatteforpligtelser.

Udskudt skat måles på grundlag af de skatteregler og skattesatser, der med balancedagens lovgivning vil være gældende, når den udskudte skat forventes udløst som aktuel skat. Ændring i udskudt skat som følge af ændringer i skattesatser indregnes i resultatopgørelsen.

Gældsforpligtelser

Finansielle gældsforpligtelser måles til amortiseret kostpris.

Øvrige gældsforpligtelser måles til nettorealisationsværdi.

Reguleringsmæssig overdækning

Overstiger de hos forbrugerne opkrævede beløb omkostningerne ved vand- og spildevandsaktiviteterne samt tømningsordningen, indregnes forskellen i balancen som en gældsforpligtelse.

Pengestrømsopgørelse

Pengestrømsopgørelsen viser selskabets pengestrømme fordelt på drifts-, investerings- og finansieringsaktivitet for året, årets forskydning i likvider samt selskabets likvider ved årets begyndelse og slutning.

Årsregnskab 1. januar - 31. december

Anvendt regnskabspraksis

Pengestrømme fra driftsaktivitet

Pengestrømme fra driftsaktivitet opgøres som årets resultat reguleret for ikke-kontante driftsposter, ændring i driftskapital samt betalt selskabsskat.

Pengestrømme til investeringsaktivitet

Pengestrømme til investeringsaktivitet omfatter betaling i forbindelse med køb og salg af immaterielle, materielle og finansielle anlægsaktiver.

Pengestrømme fra finansieringsaktivitet

Pengestrømme fra finansieringsaktivitet omfatter ændringer i størrelse eller sammensætning af selskabets aktiekapital og omkostninger forbundet hermed samt optagelse af lån og afdrag på rentebærende gæld.

Likvider

Likvider omfatter likvide beholdninger fratrukket kortfristet bankgæld.

Segmentoplysninger

Der gives oplysninger på forretningssegmenter. Segmentoplysningerne følger selskabets regnskabspraksis, risici og interne økonomistyring.

Nøgletal

De i hoved- og nøgletalsoversigten anførte nøgletal er beregnet således:

Overskudsgrad	$\frac{\text{Resultat af primær drift} \times 100}{\text{Nettoomsætning}}$
Bruttomargin	$\frac{\text{Bruttoresultat} \times 100}{\text{Nettoomsætning}}$
Soliditetsgrad	$\frac{\text{Egenkapital, ultimo} \times 100}{\text{Passiver i alt, ultimo}}$
Egenkapitalforrentning	$\frac{\text{Ordinært resultat efter skat} \times 100}{\text{Gennemsnitlig egenkapital}}$

Årsregnskab 1. januar – 31. december

Resultatopgørelse

tkr.	Note	2013	2012
Omsætning		89.345	79.853
Over-/underdækning	3	3.229	8.905
Nettoomsætning		92.574	88.758
Produktions- og distributionsomkostninger		-70.008	-72.087
Bruttoresultat		22.566	16.671
Administrationsomkostninger		-9.393	-8.748
Resultat af ordinær primær drift		13.173	7.923
Andre driftsindtægter		4.407	2.791
Andre driftsomkostninger	4	-11.520	-24.268
Resultat af primær drift		6.060	-13.554
Finansielle indtægter	5	1.048	1.422
Finansielle omkostninger	6	-278	-2
Resultat før skat		6.830	-12.134
Skat af årets resultat	7	0	1.822
Årets resultat		<u>6.830</u>	<u>-10.312</u>
 Forslag til resultatdisponering			
Overført resultat		6.830	-10.312
		<u>6.830</u>	<u>-10.312</u>

Årsregnskab 1. januar – 31. december

Balance

tkr.	Note	2013	2012
AKTIVER			
Anlægsaktiver			
Materielle anlægsaktiver	8		
Grunde og bygninger		22.221	17.973
Produktions- og distributionsanlæg		1.319.992	1.332.217
Andre anlæg, driftsmidler og inventar		2.852	1.950
Igangværende investeringer		69.370	28.829
		<u>1.414.435</u>	<u>1.380.969</u>
Finansielle anlægsaktiver			
Andre kapitalandele	9	0	242
Optrækningsret, tjenestemandspensionsforpligtelser		4.529	4.529
Tilgodehavender hos Skive Kommune		9.811	11.528
		<u>14.340</u>	<u>16.299</u>
Anlægsaktiver i alt		<u>1.428.775</u>	<u>1.397.268</u>
Omsætningsaktiver			
Varebeholdninger			
Råvarer og hjælpematerialer		2.714	2.530
Tilgodehavender			
Tilgodehavender fra salg af varer og tjenesteydelser		6.083	4.828
Kortfristet del af tilgodehavender hos Skive Kommune		5.047	1.717
Andre tilgodehavender		9.280	6.858
Periodeafgrænsningsposter		458	182
		<u>20.868</u>	<u>13.585</u>
Likvide beholdninger		<u>22.176</u>	<u>50.417</u>
Omsætningsaktiver i alt		<u>45.758</u>	<u>66.532</u>
AKTIVER I ALT		<u><u>1.474.533</u></u>	<u><u>1.463.800</u></u>

Årsregnskab 1. januar – 31. december

Balance

tkr.	Note	2013	2012
PASSIVER			
Egenkapital			
Aktiekapital		21.026	21.026
Opskrivningshenlæggelser		342.699	344.800
Overført resultat		1.028.407	1.019.476
Egenkapital i alt		1.392.132	1.385.302
Hensatte forpligtelser			
Tjenestemandspensionsforpligtelser		4.529	4.529
Hensatte forpligtelser i alt		4.529	4.529
Gældsforpligtelser			
Langfristede gældsforpligtelser			
KommuneKredit	10	8.546	0
Reguleringsmæssig overdækning		33.583	37.425
		42.129	37.425
Kortfristede gældsforpligtelser			
Kortfristet del af gæld til KommuneKredit	10	262	0
Reguleringsmæssig overdækning	10	4.657	4.044
Leverandørgæld		25.143	18.802
Gæld til tilknyttede virksomheder, Skive Kommune		0	5.721
Anden gæld		3.650	3.915
Periodeafgrænsningsposter		2.031	4.062
		35.743	36.544
Gældsforpligtelser i alt		77.872	73.969
PASSIVER I ALT		1.474.533	1.463.800
Usikkerhed vedrørende indregning og måling	1		
Segmentoplysninger	2		
Eventualposter m.v.	11		
Pantsætninger og sikkerhedsstillelser	12		
Nærtstående parter	13		
Medarbejderforhold	16		

Årsregnskab 1. januar – 31. december

Egenkapitalopgørelse

tkr.	Aktie- kapital	Opskriv- ningshen- læggelser	Overført resultat	I alt
Saldo 1. januar 2012	21.026	351.057	1.023.531	1.395.614
Overført, jf. resultatdisponering	0	0	-10.312	-10.312
Regulering vedrørende afhændede aktiver		-6.257	6.257	0
Saldo 31. december 2012	21.026	344.800	1.019.476	1.385.302
Saldo 1. januar 2013	21.026	344.800	1.019.476	1.385.302
Overført, jf. resultatdisponering	0	0	6.830	6.830
Regulering vedrørende afhændede aktiver		-2.101	2.101	0
Saldo 31. december 2013	21.026	342.699	1.028.407	1.392.132

De seneste 5 års ændringer af aktiekapitalen specificeres således:

tkr.	2013	2012	2011	2010	2009
Saldo 1. januar	21.026	21.026	21.018	11.000	11.000
Tilgang ved kapitalforhøjelse	0	0	8	10.018	0
	21.026	21.026	21.026	21.018	11.000

Det er endnu uafklaret, i hvilket omfang "Overført resultat" kan udloddes til aktionærerne.

Selskabskapitalen består af 21.026 aktier a nominelt 10.000 kr. Ingen aktier er tillagt særlige rettigheder.

Årsregnskab 1. januar – 31. december

Pengestrømsopgørelse

	Note	2013	2012
Årets resultat		6.830	-10.312
Andre reguleringer	14	49.125	54.931
Ændring i driftskapital	15	-7.426	16.016
Pengestrømme fra primær drift før finansielle poster		48.529	60.635
Finansielle poster, netto		770	1.420
Pengestrømme fra driftsaktivitet		49.299	62.055
Køb af materielle anlægsaktiver		-86.348	-54.436
Pengestrømme til investeringsaktivitet		-86.348	-54.436
Pengestrømme fra finansieringsaktivitet		8.808	0
Årets pengestrømme		-28.241	7.619
Likvider 1. januar 2013		50.417	42.798
Likvider 31. december 2013		22.176	50.417

Pengestrømsopgørelse kan ikke direkte udledes af årsregnskabet's øvrige bestanddele.

Årsregnskab 1. januar – 31. december

Noter

1 Usikkerhed vedrørende indregning og måling

Selskabet har modtaget en afgørelse fra SKAT, hvor SKAT afviser anvendelse af de myndighedsfastsatte standardpriser som udtryk for anlægsaktivernes skattemæssige indgangsværdier. SKAT har lagt til grund, at de skattemæssige indgangsværdier skal beregnes skønsmæssigt ud fra en tillempet DCF-model. Principperne herfor har SKAT beskrevet i en vejledning offentliggjort den 10. juni 2011. Det er SKAT's vurdering, at de skattemæssige indgangsværdier på anlægsaktiverne er betydeligt lavere end de regnskabsmæssige. Selskabet har påklaget SKAT's afgørelse til Landskatteretten, da ledelsen vurderer, at det er sandsynligt, at sagen vil falde ud til selskabets fordel. Selskabet har som følge heraf ikke indregnet den udskudte skat baseret på SKAT's værdiansættelsesprincipper. Såfremt sagen ved endelig upåanket afgørelse ved Landsskatteretten eller domstolene falder ud til SKAT's fordel, vil en eventuel skyldig skat skulle indregnes som en reguleringsmæssig underdækning med en deraf afledt opkrævningsret.

2 Segmentoplysninger

tkr.	Vand- forsyning	Spildevand	Tømnings- ordning	Total 2013
Opkrævet hos forbrugere	22.214	64.017	3.114	89.345
Over-/underdækning	4.044	0	-815	3.229
Nettoomsætning	26.258	64.017	2.299	92.574
Produktionsomkostninger	-3.756	-16.091	-3.049	-22.896
Distributionsomkostninger	-6.884	-40.228	0	-47.112
Bruttoresultat	15.618	7.698	-750	22.566
Administrationsomkostninger	-4.017	-5.376	0	-9.393
Resultat af ordinær primær drift	11.601	2.322	-750	13.173
Andre driftsindtægter	435	3.972	0	4.407
Andre driftsomkostninger	-3.228	-8.292	0	-11.520
Resultat af primær drift	8.808	-1.998	-750	6.060
Andre finansielle indtægter	182	866	0	1.048
Andre finansielle omkostninger	-71	-207	0	-278
Resultat før skat	8.919	-1.339	-750	6.830
Skat af årets resultat	0	0	0	0
Årets resultat	8.919	-1.339	-750	6.830
Materielle anlægsaktiver	247.482	1.166.950	0	1.414.432

Årsregnskab 1. januar – 31. december

Noter

tkr.	2013	2012
3 Over-/underdækning		
Regulering af historisk overdækning, vand	5.597	5.597
Regulering vedr. 2011, vand	-1.553	1.553
Regulering vedr. 2012, spildevand	0	1.755
Overdækning 2013, tømningsordning	-65	0
Overdækning tidligere år, tømningsordning	-750	0
	<u>3.229</u>	<u>8.905</u>
4 Andre driftsomkostninger		
Tab ved afgang af anlægsaktiver	9.904	22.564
Øvrige driftsomkostninger	1.616	1.704
	<u>11.520</u>	<u>24.268</u>
5 Finansielle indtægter		
Renter fra kreditinstitutter	367	747
Renter fra Skive Kommune	426	480
Øvrige finansielle poster	255	195
	<u>1.048</u>	<u>1.422</u>
6 Finansielle omkostninger		
Renter til kreditinstitutter	278	2
	<u>278</u>	<u>2</u>
7 Skat af årets resultat		
Årets regulering af udskudt skat	0	-1.822
	<u>0</u>	<u>-1.822</u>

Årsregnskab 1. januar – 31. december

Noter

8 Materielle anlægsaktiver

tkr.	Grunde og bygninger	Produktion og distributions-anlæg	Andre anlæg, driftsmateriel og inventar	Anlæg under udførelse	I alt
Kostpris 1. januar 2013	34.703	1.141.192	4.880	28.829	1.209.604
Tilgang	4.941	0	1.995	79.412	86.348
Overført i året	0	38.871	0	-38.871	0
Afgang	0	-8.636	0	0	-8.636
Kostpris 31. december 2013	39.644	1.171.427	6.875	69.370	1.287.316
Opskrivninger pr. 1. januar 2013	0	344.800	0	0	344.800
Årets tilgang	0	0	0	0	0
Årets afgang	0	-2.101	0	0	-2.101
Opskrivninger 31. december 2013	0	342.699	0	0	342.699
Nedskrivninger pr. 1. januar 2013	-13.549	-16.292	0	0	-29.841
Reklassifikation	0	0	0	0	0
Tilbageførsel	0	239	0	0	239
Nedskrivninger pr. 31. december 2013	-13.549	-16.053	0	0	-29.602
Afskrivninger 1. januar 2013	-3.181	-137.483	-2.930	0	-143.594
Afskrivninger	-693	-41.498	-1.093	0	-43.284
Akk. afskrivninger tilbageført	0	900	0	0	900
Afskrivninger 31. december 2013	-3.874	-178.081	-4.023	0	-185.978
Regnskabsmæssig værdi 31. december 2013	22.221	1.319.992	2.852	69.370	1.414.435

tkr.	2013	2012
Af- og nedskrivning af materielle anlægsaktiver		
Produktionsomkostninger	6.812	7.485
Distributionsomkostninger	35.379	36.113
Administrationsomkostninger	1.093	1.117
	43.284	44.715

Årsregnskab 1. januar – 31. december

Noter

9 Andre kapitalandele

tkr.	Andre kapitalandele
Anskaffelsessum 1. januar 2013	242
Afgang	-242
Anskaffelsessum 31. december 2013	0
Reguleringer 1. januar 2013	-242
Reguleringer tilbageført ved afgang	242
Akkumulerede reguleringer 31. december 2013	0
Bogført værdi 31. december 2013	0

10 Langfristede gældsforpligtelser

tkr.	Gæld i alt 31. december	Kortfristet andel	Langfristet andel	Restgæld efter 5 år
Vandforsyningen				
Kommunekredit (2012/13-201340431)	2.251	67	2.184	1.898
Spildevandsforsyningen				
KommuneKredit (2012/13-201340432)	6.557	195	6.362	5.530
	8.808	262	8.546	7.428
Vandforsyning				
Historisk overdækning	17.076	2.439	14.637	4.879
Spildevandsforsyning				
Historisk overdækning	22.104	3.158	18.946	6.315
Aktuel underdækning 2012	-1.755	-1.755	0	0
Tømningsordningen				
Reguleringsmæssig overdækning	815	815	0	0
	38.240	4.657	33.583	11.194
	47.048	4.919	42.129	18.622

Årsregnskab 1. januar – 31. december

Noter

11 Eventualposter m.v.

Der henvises til note 1, som beskriver usikkerheden vedrørende fastsættelse af de skattemæssige indgangsværdier på selskabets materielle anlægsaktiver, og den deraf afledte udskudt og betalbar skat.

Selskabets eventualforpligtelser omfatter i øvrigt de for branchen sædvanlige miljøforpligtelser.

Eventualaktiver

Selskabet har pr. 31. december 2013 akkumulerede underdækninger på i alt 35.235 tkr., hvoraf 12.206 tkr. kan opkræves i 2014. Eventualaktivet specificeres som følger:

tkr.	Akk. underdækning	Heraf kan indregnes 2014	Heraf kan indregnes 2015
Spildevandsforsyningen			
Underdækning 2012	8.830	8.830	0
Aktuel underdækning 2013	20.962	0	22.630
Vandforsyningen			
Underdækning 2012	3.376	3.376	0
Aktuel underdækning 2013	2.067	0	1.921
	<u>35.235</u>	<u>12.206</u>	<u>24.551</u>

Dele af underdækningen forventes udlignet ved anvedelse af effektiviseringsgevinster og optagelse af lån primo 2014.

12 Pantsætninger og sikkerhedsstillelser

Selskabet har ingen pantsætninger og sikkerhedsstillelser.

13 Nærtstående parter

Skive Vand A/S' nærtstående parter med bestemmende indflydelse omfatter Skive Kommune, der er hovedaktionær. Skive Vand A/S' nærtstående parter med betydelig indflydelse omfatter Skive Vand A/S' bestyrelse og direktion.

Ejerforhold

Følgende kapitalejere er noteret i selskabets ejerbog som ejende minimum 5 % af stemmerne eller minimum 5 % af aktiekapitalen:

Skive Kommune
 Torvegade 10
 7800 Skive

Årsregnskab 1. januar – 31. december

Noter

tkr.	2013	2012
14 Andre reguleringer		
Finansielle poster, netto	-770	-1.420
Årets ændring i udskudt skat	0	-1.822
Afskrivninger på materielle anlægsaktiver	43.284	44.715
Tab ved afgang af anlægsaktiver	9.598	22.363
Regnskabsmæssigt tab	242	0
Indregnet overdækning	-3.229	-8.905
	<u>49.125</u>	<u>54.931</u>
15 Ændring i driftskapital		
Ændring i varebeholdning	-184	-426
Ændring i tilgodehavender	-5.566	8.880
Ændring i kortfristet gæld	-1.676	7.562
	<u>-7.426</u>	<u>16.016</u>
16 Medarbejderforhold		
Gager og lønninger	15.470	15.016
Pensioner	2.293	2.075
Andre omkostninger til social sikring	34	5
	<u>17.797</u>	<u>17.096</u>
Personaleomkostninger indregnes således i årsregnskabet:		
Produktion	5.525	5.163
Distribution	3.593	4.075
Administration	7.057	6.233
Øvrige	1.622	1.625
	<u>17.797</u>	<u>17.096</u>
Direktion og bestyrelse	<u>850</u>	<u>802</u>
Gennemsnitligt antal fuldtidsbeskæftigede	<u>35</u>	<u>34</u>